

УТВЕРЖДАЮ

Директор МБОУ СШ №30

Е.Н. Горюнова

2020 г.

АКТ ОБСЛЕДОВАНИЯ
объекта социальной инфраструктуры
К ПАСПОРТУ ДОСТУПНОСТИ ОСИ
№ 1

г. Архангельск

10 ноября 2020 г.

1. Общие сведения об объекте

Наименование (вид) объекта муниципальное бюджетное общеобразовательное учреждение муниципального образования «Город Архангельск» «Средняя школа № 30 «, МБОУ СШ № 30

Адрес объекта: 163030, Архангельская обл, г. Архангельск, территориальный округ Варавино-Фактория, ул. Квартальная, д.10

Сведения о размещении объекта:

- отдельно стоящее здание 3 этажа, 3334,2 кв.м
- наличие прилегающего земельного участка (да, нет); 12488,0 кв.м

Год постройки здания А-1962, „последнего капитального ремонта 2020 (капитальный ремонт ограждения, капитальный ремонт кровли)

Дата предстоящих плановых ремонтных работ: текущего капитального _____

Название учреждения, (полное юридическое наименование согласно Уставу, краткое наименование) муниципальное бюджетное общеобразовательное учреждение муниципального образования «Город Архангельск» «Средняя школа № 30 «, МБОУ СШ № 30

2. Юридический адрес учреждения 163030, Архангельская обл, г. Архангельск, территориальный округ Варавино-Фактория, ул. Квартальная, д.10

3. Характеристика деятельности организации на объекте

Сфера деятельности _____ Образование 85.14

Виды оказываемых услуг: _____ оказание образовательных услуг в соответствии с Уставом учреждения

Форма оказания услуг: на объекте, на дому, дистанционно

Категории обслуживаемого населения по возрасту: _____ дети _____

Категории обслуживаемых инвалидов (К, О, С, Г, У): нет

Плановая мощность: _____ (посещаемость) _____ (количество обслуживаемых в день): _____ пропускная способность – 625 человека

Участие в исполнении ИПРА инвалида, ребенка-инвалида (да, нет): да

4. Состояние доступности объекта

Путь следования к объекту пассажирским транспортом

(описать маршрут движения с использованием пассажирского транспорта) от остановки общественного транспорта «Улица Воронина» 160 м Русанова

наличие адаптированного пассажирского транспорта к объекту: нет

Путь к объекту от ближайшей остановки пассажирского транспорта:

расстояние до объекта от остановки транспорта: 300 м

время движения (пешком): 4 мин

наличие выделенного от проезжей части пешеходного пути (да, нет): да

Перекрестки (нерегулируемые; регулируемые, со звуковой сигнализацией, таймером; нет): нет

Информация на пути следования к объекту: (акустическая, тактильная, визуальная; нет): нет

Перепады высоты на пути: (есть, нет): есть

Организация доступности объекта для МГН – форма обслуживания

№ п/п	Категория МГН (вид нарушения)	Вариант организации доступности объекта (формы обслуживания)*
1.	Все категории МГН	ВНД
	<i>В том числе:</i>	
2	передвигающиеся на креслах-колясках	ВНД
3	с нарушениями опорно-двигательного аппарата	ДУ
4	с нарушениями зрения	ДУ
5	с нарушениями слуха	ДУ
6	с нарушениями умственного развития	ВНД

* - указывается один из вариантов: «А», «Б», «ДУ», «ВНД»

Состояние доступности основных структурно-функциональных

зон

№ п/п	Основные структурно-функциональные зоны	Состояние доступности, в том числе для основных категорий МГН
1	Территория, прилегающая к зданию (участок)	ДУ
2	Вход (входы) в здание	ДУ
3	Путь (пути) движения внутри здания (в т.ч. пути эвакуации)	ДУ
4	Зона целевого назначения здания (целевого посещения объекта)	ДУ
5	Санитарно-гигиенические помещения	ДУ
6	Система информации и связи (на всех зонах)	ДУ

** Указывается: ДП-В - доступно полностью всем; ДП-И (К, О, С, Г, У) – доступно полностью избирательно (указать категории инвалидов); ДЧ-В - доступно частично всем; ДЧ-И (К, О, С, Г, У) – доступно частично избирательно (указать категории инвалидов); ДУ - доступно условно, ВНД - недоступно

ИТОГОВОЕ ЗАКЛЮЧЕНИЕ о состоянии доступности ОСИ:

Состояние доступности объекта оценено как временно недоступно и доступно условно, что не обеспечивает полноценного нахождения на объекте.

Доступность объекта может быть обеспечена при организации обучения специалистов, по оказанию необходимой квалифицированной помощи МНГ (знание специфики различных групп инвалидности и влияние ее на способность передвижения внутри помещений, на прилегающих территориях; умение использовать специальную технику при оказании помощи МНГ).

Для обеспечения полной доступности объекта для инвалидов с умственными нарушениями необходимо выполнить капитальный ремонт лестничного марша главного входа в соответствии требованиям СП 59.133330.2016. Необходимо разместить информацию об объекте и оказываемых им услугах простыми, доступными словами (фразами), а также оборудовать систему звуковых навигаций на всех путях движения.

Для обеспечения полной доступности объекта для инвалидов с патологией опорно-двигательного аппарата необходимо выполнить капитальный ремонт лестничного марша главного входа в соответствии требованиям СП 59.133330.2016. Необходимо установить нормативные поручни на лестничных маршах, входных групп, внутри помещений, вдоль стен; оборудовать санитарно-гигиенические помещения, места отдыха и ожидания получения услуги.

Для обеспечения условной доступности объекта для инвалидов с нарушениями слуха необходимо организовать сурдоперевод и/или другие технические средства адаптации при оказании услуг, а также сигнализацию об опасности.

Для обеспечения условной доступности объекта для инвалидов, передвигающихся на креслах-колясках, требуется произвести установку пандуса (или подъемного устройства) на входной площадке центрального входа для свободного заезда кресел - колясок, разместить комплексную систему информации с понятной навигацией, оборудовать на всех этажах санитарно-гигиенические помещения по нормативам. Возможно применение ступенькохода, установить переговорное устройство или кнопку вызова помощи в начале лестничного марша на входе в здание, назначить подготовленных сотрудников к оказанию ситуационной помощи, обустроить санитарно - гигиеническое помещение и зону оказания услуг на первом этаже, что обеспечит условную доступность объекта.

Обеспечение доступности для инвалидов с нарушениями зрения необходимо выполнить капитальный ремонт лестничного марша главного входа в соответствии требованиям СП 59.133330.2016. Необходимо разместить комплексную систему информации с использованием контрастных цветовых, тактильных направляющих и предупреждающих, рельефно-точечного шрифта, акустической информации.

По функциональным зонам рекомендуется выполнение следующих мероприятий-

Территория, прилегающая к зданию (участок):

Отремонтировать подходы к объекту (установить декоративное ограждение выполняющее направляющую функцию, устранить неровности дорог, заменить дорожное покрытие; выделить места отдыха (установить скамейки).

Вход (входы) в здание:

Выполнить капитальный ремонт лестничного марша главного входа в соответствии требованиям СП 59.133330.2016. Установить пандус или подъемное устройство на высоту входной площадки главного входа (придерживаться требований СП 59.13330.2016.); выполнить капитальный ремонт лестницы согласно требованиям СП 59.13330.2016, установить противоскользящее покрытие на края ступеней; установить поручни вдоль марша лестницы, включая разделительные; Выполнить текущий ремонт входной группы, увеличить ширину рабочего полотна в свету (входные двери); снизить высоту порогов входных дверей (не более 1.4см. один элемент порога); двери оборудовать доводчиком с задержкой автоматического закрывания не менее 5 секунд, предусмотреть смотровые панели.

Путь (пути) движения внутри здания:

Установить недостающие поручни вдоль маршей лестниц; для передвижения по внутренним лестницам для инвалидов, использующих кресла коляски приобрести мобильный подъемник; снизить высоту порогов (не более 1.4см.).

Зона целевого назначения здания (целевого посещения объекта):

в актовом зале оборудовать места для лиц с нарушением слуха (кресла с подключением слухового аппарата менее 5% от общего количества мест,

возможна установка индукционного контура); при необходимости рассмотреть оборудование аналогичных мест в классах.

Санитарно-гигиенические помещения:

Оборудовать на каждом этаже школы по две (женскую/мужскую) туалетных кабины в соответствии с нормативными требованиями (расширить дверные проемы, увеличить габариты, установить горизонтальные поручни, тревожную кнопку и т. д); оборудовать поручнями одну раковину у столовой зоны (СП 59.13330.2016).

Система информации на объекте:

На всех структурно-функциональных зонах, начиная с прилегающей территории обеспечить своевременное получение визуальной, акустической и тактильной информации, в т.ч. с учетом потребностей инвалидов с нарушениями зрения (информационные указатели, рельефные (тактильные) полосы, малогабаритные аудиовизуальные информационно-справочные системы, и т. д.) (СП 59.13330.2016).

**5. Управленческое решение
Рекомендации по адаптации основных структурно-функциональных зон объекта**

№ п/п	Основные структурно-функциональные зоны объекта	Рекомендации по адаптации объекта (виды работ)
1	Территория, прилегающая к зданию (участок)	Капитальный ремонт, индивидуальное решение с ТСП (технические средства реабилитации)
2	Вход (входы) в здание	Индивидуальное решение с ТСП
3	Путь (пути) движения внутри здания (в т.ч. пути эвакуации)	Технические решения невозможны - организация альтернативной формы обслуживания
4	Зона целевого назначения здания (целевого посещения объекта)	Технические решения невозможны - организация альтернативной формы обслуживания
5	Санитарно-гигиенические помещения	Технические решения невозможны
6	Система информации и связи (на всех зонах)	Индивидуальное решение с ТСП

Ожидаемый результат (по состоянию доступности) после выполнения работ по адаптации: обеспечить состояние доступности как доступно частично избирательно для различных категорий инвалидов, а также условная (с дополнительной помощью) доступность.

Для принятия решения требуется, не требуется (нужное подчеркнуть):

согласование с общественными организациями инвалидов _____

Информация размещена (обновлена) на Карте доступности субъекта
Российской Федерации _____ Карта доступности объектов
Архангельской области _____

(наименование сайта, портала)

6.

Особые отметки

ПРИЛОЖЕНИЯ:

Результаты обследования:

- | | |
|--|-----------------|
| 1. Территории, прилегающей к объекту | на <u>7</u> л. |
| 2. Входа (входов) в здание | на <u>11</u> л. |
| 3. Путей движения в здании | на <u>14</u> л. |
| 4. Зоны целевого назначения объекта | на <u>20</u> л. |
| 5. Санитарно-гигиенических помещений | на <u>23</u> л. |
| 6. Системы информации (и связи) на объекте | на <u>26</u> л. |

Результаты фотофиксации на объекте: _____ приложение №7
Позажные планы, паспорт БТИ: _____ приложение №9.
Другое (в том числе дополнительная информация о путях движения к объекту): _____ Приложение №8

Руководитель рабочей группы:

Должность

Члены рабочей группы:

Должность

Должность

В том числе:

Представитель общественной организации инвалидов

Представитель организации, расположенной на объекте: должность

I. Результаты обследования:

1. Территории, прилегающей к зданию (участка)

№п/п	Наименование функционально-планировочного элемента	Наличие элемента			Выявленные нарушения и замечания	Значимость для инвалида (категория)	Работы по адаптации объектов	Виды работ
		Есть/нет	№ на плане	№фото				
1	2	3	4	5	6	7	8	9
1.1	Вход (входы) на территорию	есть	2	1-4	Отсутствуют пандусы, знаки особых предписаний, система средств информационной поддержки, калитки не соответствуют требованиям,	КОСГУ	- оборудовать доступными для МГН, в том- оборудовать доступными для МГН, в том числе инвалидов-колясочников, элементами информации об объекте СП 59.13330.2016 п. 5.1.1; - разместить информационную мнемосхему с правой стороны по ходу движения на удалении от 2 до 4 м. от входа СП 59.13330.2016 п. 8.1.6; - разместить навигацию к доступному входу.	1.1

1.2	Путь (пути) движения на территории	Есть	1	<p>Покрытие пешеходных путей неровное, выполнено из несоответствующих материалов.</p> <p>Ширина кратчайшего пути движения до остановки общественного транспорта не соответствует требованиям.</p> <p>Отсутствуют съезды в местах изменения высот поверхностей пешеходных путей. Отсутствуют тактильно-контрастные указатели.</p>	К,О,С,Г,У	<p>- восстановить целостность покрытия путей движения;</p> <p>- разместить план размещения объектов на территории;</p> <p>- разместить систему информационной поддержки на протяжении всего пути к ОСИ, доступной для МГН на все время (в течение суток) эксплуатации учреждения или предприятия в соответствии с ГОСТ Р 51256 и ГОСТ Р 52875, СП 59.13330.2016 п. 5.1.3;</p> <p>- выделить локи контрастным цветом;</p> <p>- в местах пересечения пешеходных и транспортных путей, имеющих перепад высот более 0,015 м, пешеходные пути обустраивают съездами с двух сторон проезжей части или искусственными неровностями по всей ширине проезжей части. На переходе через проезжую часть должны быть установлены бордюрные съезды шириной не менее 1,5 м, которые не должны выступать на проезжую часть СП 59.13330.2016 п. 5.1.5;</p> <p>- ширина пешеходного пути с учетом встречного движения инвалидов на креслах-колясках должна быть не менее 2,0 м. В условиях сложившейся застройки в затесненных местах допускается в пределах прямой видимости снижать ширину пешеходного пути движения до 1,2 м. При этом следует устраивать не более чем через каждые 25 м горизонтальные площадки (карманы) размером не менее 2,0х1,8 м для обеспечения возможности разъезда инвалидов на креслах-колясках СП 59.13330.2016 п. 5.1.7;</p> <p>- продольный уклон путей движения, по которому возможен проезд инвалидов на креслах-колясках, не должен превышать 5%, поперечный - 2%. СП 59.13330.2016 п. 5.1.7;</p>	Капитальный ремонт
-----	------------------------------------	------	---	--	-----------	--	--------------------

1.3	Лестница (наружная)	ЕГ	∞	Требуется капитальный ремонт, лестница не соответствует требованиям СП 59.13330.2016. Отсутствуют тактильно-контрастные указатели.	К,О,С,Г,У	Лестница должна быть выполнена из ровных, твердых материалов согласно требованиям СП 59.13330.2016 пункт 5.1.14	Капитальный ремонт
1.4	Пандус (наружный)	НГ	-	Недоступно	К,О,С,Г,У	Средство подъёма МГН должно быть выполнено согласно требованиям СП 59.13330.2016 пункт 5.1.14 – 5.1.16	Новое строительство
1.5	Автостоянка и парковка	НГ	-	-	-	-	Новое строительство
	ОБЩИЕ требования к зоне	-	-	-	-	Территория объекта требует капитального ремонта и благоустройства	

II. Заключение по зоне:

Наименование структурно-функциональной зоны	Состояние доступности (к пункту 3.4 Акта обследования ОСИ)	Приложение		Рекомендации по адаптации (к пункту 4.1 Акта обследования ОСИ)
		№ на плане	№ на фото	
Территории прилегающей к зданию (участку)	ДУ	-	1-7	Территория требует капитального ремонта и благоустройства

Комментарий к заключению: Состояние доступности территории оценено, как доступно условно для инвалидов категории (К,О,С,Г,У), что не обеспечивает полноценного нахождения их на объекте. Для обеспечения условной доступности необходимо

создать систему информационной поддержки МГН на всех путях движения, восстановить целостность покрытия путей движения, оградить и выделить препятствия на путях движения, установить пандус у главного входа, провести капитальный ремонт лестничного марша назначить приказом сотрудников, ответственных за организацию ситуационной помощи, с разработкой должностных инструкций, проведением обучения правилам оказания ситуационной помощи и инструктаж со всеми сотрудниками (организационное решение). Территория, прилегающая к зданию, требует проведения капитального ремонта крыльца и благоустройства пешеходных зон для МГН согласно СП 59.13330.2016

I. Результаты обследования:
2. Входа (входов) в здание

№п/п	Наименование функционально-планировочного элемента	Наличие элемента			Выявленные нарушения и замечания	Работы по адаптации объектов		
		Есть/нет	№ на плане	№фото		Содержание	Значимость для инвалида (категория)	Содержание
1	2	3	4	5	6	7	8	9

2.1	Лестница (наружная)	Есть	∞	Требуется капитальный ремонт лестницы, лестничный марш не соответствует требованиям СП 59.13330.2016.	К.О.С.Г.У	<p>-лестница должна быть выполнена из ровных, твердых материалов согласно требованиям СП 59.13330.2016 пункт 5.1.14</p> <p>наружные лестницы должны иметь поручни с учетом технических требований к опорным стационарным устройствам по ГОСТ Р 51261-99;</p> <p>- Ребро ступени должно иметь закругление радиусом не более 0,05 м. Боковые края ступеней, не примыкающие к стенам, должны иметь бортики высотой не менее 0,02 м или другие устройства для предотвращения соскальзывания трости или ноги.</p> <p>- Проступи ступеней должны быть горизонтальными шириной 0,3 м (допустимо от 0,28 до 0,35 м). Подступенки должны иметь высоту 0,15 м (допустимо от 0,13 до 0,17 м).</p> <p>- поручни лестниц на путях эвакуации в общественных зданиях и сооружениях должны контрастировать с окружающей средой. В условиях темноты они должны иметь яркостный контраст за счет применения фотолуминесцентных материалов либо источников искусственной подсветки СП 59.13330.2016 п. 5.2.29;</p>	Капитальный ремонт
2.2	Пандус (наружный)	Нет		Недоступно	К.О.С.Г.У	<p>-средство подъёма МГН должно быть выполнено согласно требованиям СП 59.13330.2016 пункт 5.1.14 – 5.1.16.</p> <p>Предусмотреть освещение всех участков зоны, независимое от уличного освещения.</p>	Новое Строительств
2.3	Входная площадка (перед дверью)	Есть	∞	Отсутствуют дополнительные двухсторонние поручни, наружные вызывные устройства или средства связи с персоналом при входах, покрытие площадки не соответствует требованиям.	К.О.С.Г.У	<p>- поверхности покрытий входных площадок должны быть твердыми, не допускать скольжения при намокании СП 59.13330.2016 п. 6.1.4;</p> <p>- предусмотреть освещение всех участков зоны, независимое от уличного освещения.</p>	Капитальный ремонт

2.4	Дверь (входная)	ЕЗ	8	Отсутствуют световые панели у наружных дверей, пороги имеют высоту более 0,014м. входные двери имеют ручки, не соответствующие требованиям СП 59.13330.	КОСЛУ	-требуется замена дверной группы. С заниженными порогами (не более 1,4 см), шириной проема не менее 1,2 м., с световыми панелями.	Текущий ремонт
2.5	Тамбур	ЕЗ	10-11	Для проезда требуется помощь сопровождающего. Пол скользкий при намокании.	-	-замена покрытия пола или нанесение противоскользящих элементов. -установка наружного вызывного устройства	Текущий ремонт
	ОБЩИЕ требования к зоне	-	-	-	-	Проектные решения зданий и сооружений должны обеспечивать безопасность посетителей с обязательным учетом психофизиологических возможностей инвалидов различных категорий, их численности и места предполагаемого нахождения в здании или сооружении СП 59.13330.2016 п. 6.2.19;	

II. Заключение по зоне:

Наименование структурно-функциональной зоны	Состояние доступности (к пункту 3.4 Акта обследования ОСИ)	Приложение		Рекомендации по адаптации (к пункту 4.1 Акта обследования ОСИ)
		№ на плане	№ на фото	
Вход (входы) в здание	ВНД	-	7-11	Капитальный ремонт, Текущий ремонт

Комментарий к заключению: Состояние доступности входа (выхода) оценено, как временно недоступное для инвалидов категории (К, О, С, Г, У), что не обеспечивает их полноценного нахождения на объекте. Для обеспечения условной доступности, для обеспечения эвакуации категории (К,О) необходимо оборудовать как минимум один из эвакуационных выходов пандусом, назначить приказом ответственными за организацию ситуационной помощи сотрудников, с разработкой должностных инструкций, с проведением обучения правилам оказания ситуационной помощи и инструктажей со всеми сотрудниками (организационное решение).

I. Результаты обследования:

3. Пути (путей) движения внутри здания (в т.ч. путей эвакуации)

№ п/п	Наименование функционально планировочного элемента	Наличие элемента			Выявленные нарушения и замечания		Работы по адаптации объектов		Виды работ
		Есть/нет	№ на плане	№ на фото	Содержание	Значимость для инвалида (категория)	Содержание	8	
1	2	3	4	5	6	7	8	9	

3.1	Коридор	ЕСТБ	-	13,16,18,19	<p>Отсутствует цифровое обозначение этажа.</p> <p>Отсутствует выделенное место для собаки поводья.</p> <p>Отсутствует комплексная информация о пути и направлении движения со схемой расположения и функциональным назначением помещений.</p> <p>Отсутствует мнемосхема.</p> <p>Отсутствуют горизонтальные поручни вдоль стен.</p> <p>Места отдыха и ожидания для МГН, не выделены.</p>	К,О,С,Т,У	<p>- разместить на путях движения комплексную информацию (в т.ч. цветные и тактильные направляющие) со схемой расположения и функциональным назначением помещений. Участки пола на путях движения на расстоянии 0,6 м перед дверными проемами и входами на лестницы, а также перед поворотом коммуникационных путей должны иметь тактильные предупреждающие указатели и/или контрастно окрашенную поверхность в соответствии с ГОСТ Р 12.4.026 Рекомендуется предусматривать световые маячки. Зоны "возможной опасности" с учетом проекции движения дверного полотна должны быть обозначены контрастной цветовой окружающей пространный краской для разметки.</p> <p>- разместить информационную мнемосхему с правой стороны по ходу движения на удалении от 2 до 4м.</p> <p>- при движении по коридору инвалиду на кресле-коляске следует обеспечить минимальное пространство для разворота. - разработать маршрут во все места общего пользования для МГН, или выделить зону общего пользования, максимально приближенную к входу доступному для МГН;</p> <p>- установить поручни вдоль стен на путях движения МГН;</p> <p>- обеспечить на объект доступ собаки поводья с соответствующими документами согласно ФЗ "О социальной защите инвалидов в Российской Федерации" № 181 ст. 15 п.7.</p>	Текущий ремонт. Технические решения невозможны
-----	---------	------	---	-------------	---	-----------	---	--

3.2	Лестница	ЕСТ	-	14-15	<p>Установлены не нормативные поручни. Отсутствуют тактильные предупреждающие перед лестничным маршем; Краевые ступени марша не выделены; На верхней, боковой, внешней по отношению к маршу, поверхности поручней перил отсутствуют рельефное обозначение этажей, а также предупредительные полосы об окончании перил.</p>	КОС,ЛУ	<p>Установить нормативные лестничные поручни. Поручни следует располагать на высоте 0,9 м. СП 59.13330.2016 п. 6.2.11/ГОСТ Р 51261-99 п. 5.3.4;</p> <p>Завершающие горизонтальные части поручня должны быть длиной марша лестницы на 0,3 м. и иметь не травмирующее завершение СП 59.13330.2016 п. 6.2.11/ГОСТ Р 51261-99 п. 5.3.3;</p> <p>- боковые края ступеней, не примыкающие к стенам, должны иметь бортики высотой не менее 0,02 м или другие устройства для предотвращения соскальзывания трости или ноги. СП 59.13330.2016 п. 6.2.8;</p> <p>- на верхней или боковой, внешней по отношению к маршу, поверхности поручней перил должны предусматриваться рельефные обозначения этажей, а также предупредительные полосы об окончании перил.</p> <p>- тактильные напольные указатели перед лестницами следует выполнять по ГОСТ Р 52875;</p> <p>- на проступях краевых ступеней лестничных маршей должны быть нанесены одна или несколько противоскользящих полос, контрастных с поверхностью ступени, как правило, желтого цвета, общей шириной 0,08-0,1 м.</p>	Технические решения
3.3	Пандус	-	-	-	-	КОС,ЛУ	-	Текущий ремонт. Технические решения невозможны

3.4	Лифт пассажирский (или подъемник)	-	-	-	-	К,О,С,Г,У	-	Технические Решения
3.5	Дверь	есть	17,20,21	-	-	К,О,С,Г,У	<ul style="list-style-type: none"> - занизить пороги до нормативного значения 0,014 м. - установить информирующие тактильные таблички для людей с нарушением зрения с использованием рельефных знаков и символов, а также рельефно точечного шрифта Брайля. - выделить контрастным цветом дверные проемы; - отрегулировать доводчик, обеспечить открывание двери без усилий, обеспечивающее задержку автоматического закрытия дверей, продолжительностью не менее 5 секунд. нанести контрастный цвет по периметру двери (дверные наличники или края дверного полотна и ручки рекомендуются) окрашивать в отличные от дверного полотна контрастные цвета). 	Текущий ремонт.
3.6	Пути эвакуации (в т.ч. зоны безопасности)	есть	-	-	Не обозначены пути эвакуации для МГН; Отсутствует зона безопасности.	К,О,С,Г,У	<ul style="list-style-type: none"> -обустроить путь эвакуации для МГН на 1 этаже. - изготовить и разместить на стене рядом с входом в доступном месте на контрастном от стены фоне, mnemonic с информацией о расположении помещений на объекте, с указанием доступных для инвалидов маршрутов и путей эвакуации, с дублированием информации шрифтом Брайля. 	Текущий ремонт. Технические

									Следует обеспечить доступность для МГН во все вспомогательные помещения в учебно-тренировочных, физкультурно-спортивных помещениях, входные и рекреационные помещения (вестибюли, гардеробы, зоны отдыха, буфеты), блоки раздевальных, душевых и санузлов, тренерские и учебно-методические помещения, медико-реабилитационные помещения.
Общие требования к зоне	-	-	-	-	-	-	-	-	

II. Заключение по зоне:

Наименование структурно-функциональной зоны	Состояние доступности (к пункту 3.4 Акта обследования ОСИ)	Приложение		Рекомендации по адаптации (к пункту 4.1 Акта обследования ОСИ)
		№ на плане	№ на фото	
Пути движения внутри здания (в т.ч. пути эвакуации)	ВНД	-	-	Ремонт. Необходимо разработать индивидуальное решение с ТСР

Комментарий к заключению: Состояние доступности путей движения оценено, как временно недоступное для инвалидов категорий (К, О, С, Г, У). Для обеспечения условной доступности на первом этапе назначить приказом ответственными за организацию ситуационной помощи сотрудников, с разработкой должностных инструкций, проведением обучения правилам оказания помощи в экстренных случаях и инструктажей со всеми сотрудниками (организационное решение).

I. Результаты обследования:
4. Зоны целевого назначения здания (целевого посещения объекта)

№ п/п	Наименование функционально планировочного элемента	Наличие элемента			Выявленные нарушения и замечания		Работы по адаптации объектов	
		Есть/нет	№ на плане	№ на фото	Содержание	Значимость для инвалида (категория)	Содержание	Виды работ
1	2	3	4	5	6	7	8	9
4.1	Кабинетная форма обслуживания	нет	-	-	-	-	Технические решения невозможны	
4.2	Зальная форма обслуживания	нет	-	-	-	-	Технические решения невозможны	

4.3	Прилабочная форма обслуживания	нет	-	-	Высота стойки вахты не соответствует норме; Не организованно донесение информации людям с нарушением слуха.	-	<p>- поверхность столов индивидуального пользования посетителями-инвалидами на креслах-колясках, должна находиться на высоте не более 0,80-0,85 м над уровнем пола. Ширина и высота проема для ног должна быть не менее 0,75 м, глубина - не менее 0,5 м. СП 59.13330.2016 п. 8.1.7;</p> <p>- оборудовать вахту системой усиления звука (не менее одной стойки обслуживания посетителей следует оборудовать системами усиления звука).</p> <p>-разместить на стене рядом с прилавком Тактильную пиктограмму контрастного цвета с обозначением «Вахта» и табличку контрастного цвета, выполненную рельефным шрифтом с названием «Вахта», с дублированием информации шрифтом Брайля.</p>	Текущий ремонт
4.4	Форма обслуживания с перемещением по маршруту Кабина	нет	-	-	-	-	Технические решения невозможны	
4.5	Индивидуального обслуживания	нет	-	-	-	-	Технические решения невозможны	

	<p>ОБЩИЕ требования к зоне</p>	<p>нет</p>					<p>Следует использовать контрастные сочетания цветов в применении оборудования СП 59.13330.2016 п. 6.4.1; Ученические места для учащихся инвалидов должны размещаться идентично в однотипных учебных помещениях одного учебного учреждения. СП 59.13330.2016 п. 8.2.2; В учебном помещении первые столы в ряду у окна и в среднем ряду следует предусмотреть для учащихся с недостатками зрения и дефектами слуха, а для учащихся, передвигающихся в кресле-коляске, - выделить один-два первых стола в ряду у дверного проема СП 59.13330.2016 п. 8.2.2; Назначить приказом сотрудников, ответственных за организацию ситуационной помощи с разработкой должностных инструкций, с проведением обучения правилам оказания ситуационной помощи и инструктажей со всеми сотрудниками.</p>
--	--------------------------------	------------	--	--	--	--	---

Комментарий к заключению: Состояние доступности зон целевого обслуживания оценено, как временно недоступное для инвалидов категории (К,О,С,Г,У), что не обеспечивает их полноценного нахождения на объекте. Для обеспечения условной доступности необходимо выделить зону для обслуживания граждан (К,О,С,Г,У) с установкой специального оборудования и организации учебного процесса с учетом особенностей инвалидности учащегося. Назначить приказом ответственными за организацию ситуационной помощи сотрудников, с разработкой должностных инструкций, с проведением обучения правилам оказания ситуационной помощи и инструктажей со всеми сотрудниками (организационное решение).

**I. Результаты обследования:
5. Санитарно-гигиенических помещений**

№ п/п	Наименование функционально планировочного элемента	Наличие элемента			Выявленные нарушения и замечания		Работы по адаптации объектов	
		Есть/ нет	№ на плане	№ на фото	Содержание	Значимость для инвалида (категория)	Содержание	Виды работ
1	2	3	4	5	6	7	8	9

5.1	Туалетная комната	нет				КОС	<p>Оборудовать санитарно-гигиеническое помещение для МГН согласно; СП 59.13330.2016 - ширина не менее - 1,65 м., глубина - 2,2 м., ширина двери - 0,9 м., порог не более 0,014 мм.; СП 59.13330.2016 п. 6.3.3;</p> <p>- один из писсуаров следует располагать на высоте от пола не более 0,4 м или применять писсуар вертикальной формы СП 59.13330.2016 п. 6.3.3;</p> <p>- закрепить при помощи прокладок из прочного материала бачок унитаза к стене для возможности использования его в качестве опоры для спины СП 59.13330.2016 п. 6.3.3;</p> <p>- заменить кнопку смыва унитаза на кнопку выпуклой формы нажимного действия, с возможностью нажатия на нее любой частью тела или конечности;</p> <p>- смонтировать между унитазом и ближайшей стеной опорный поручень с креплением к полу и стене и откидной опорный поручень с другой стороны;</p> <p>- установить по периметру туалета, в разрывах между санитарными приборами опорные поручни с креплением к полу и стене;</p> <p>- заменить ручки на дверях на П-образные ручки рычажного типа или П-образные ручки с шириной внутреннего пространства не менее 150 мм.</p> <p>- выключатели и в помещениях следует предусматривать на высоте от 0,4 до 0,8 м от уровня пола.</p> <p>- оборудовать помещение туалета системой вызова помощи на боковой стене, на высоте 0,8 м смонтировать кнопку выпуклой формы для вызова помощи.</p>	Технические решения невозможны
5.2	Душевая/ванная комната	нет					Технические решения невозможны	
5.3	Бытовая комната (гардеробная)	нет					Технические решения невозможны	

										Должна обеспечиваться доступность уборных общего пользования для людей с нарушением зрения СП 59.13330.2016 п. 6.3.1. Назначить приказом сотрудников, ответственных за организацию ситуационной помощи с разработкой должностных инструкций, с проведением обучения правилам оказания ситуационной помощи и инструктажей со всеми сотрудниками
ОБЩИЕ требования к зоне			-							

II. Заключение по зоне:

Наименование структурно-функциональной зоны	Состояние доступности (к пункту 3.4 Акта обследования ОСИ)	Приложение		Рекомендации по адаптации (к пункту 4.1 Акта обследования ОСИ)
		№ на плане	№ на фото	
Санитарно – гигиенические помещения	ВНД	-	-	Технические решения Индивидуальные решения ТСР. Организационные мероприятия невозможны.

Комментарий к заключению: Состояние доступности санитарно - гигиенических помещений оценено ВНД для инвалидов категории (К, О, С, Г, У). Возможно обеспечить полный доступ в санитарно-гигиенические помещения для категорий инвалидов (Г, У), а также необходимо оборудовать санитарно - гигиеническое помещение для инвалидов категории (К, О, С).

I. 6. **Результаты обследования:
Системы информации на объекте**

№ п/п	Наименование функционально планировочного элемента	Наличие элемента			Выявленные нарушения и замечания	Значимость для инвалида (категория)	Работы по адаптации объектов	Виды работ
		есть/нет	№ на плане	№ фото				
1	2	3	4	5	6	7	8	9
6.1	Визуальные средства	нет	-	-	Отсутствует символы доступности (визуальная разметка) внутри здания и на прилегающей территории; Отсутствуют различные освещаемые указатели в виде символов и пиктограмм с использованием яркого цвета, контрастного по отношению к фоновой поверхности; Отсутствует комплексная система информации и сигнализации об опасности; Отсутствует информация на доступном понятном языке.	К,О,С,Г,У	- нанести символы доступности (визуальную разметку) в соответствии с требованиями СП 59.13330.2016 п. 6.5.1; - визуальная информация должна располагаться на контрастном фоне с размерами знаков, соответствующими расстоянию рассматривания; - оборудовать пиктограммами места обслуживания инвалидов со слуховым аппаратом; - нанести контрастную маркировку на края дверного полотна и дверные ручки всех дверей; - выделить краевые (верхние и нижние) ступени лестницы и края пандуса цветом и фактурой; - установить системы средств информации. - в образовательных учреждениях для учащихся-инвалидов с нарушением слуха во всех помещениях следует предусмотреть установку светового сигнализатора школьного звонка, а также световой сигнализации об эвакуации в случае чрезвычайных ситуаций.	Текущий ремонт

6.2	Акустические средства	БЭН	-	Отсутствуют зоны обслуживания инвалидов по слуху. Отсутствуют звуковые маяки при входах, пересечениях путей движения; - отсутствует радиотрансляция в здании.	-	- оборудовать все функциональные зоны переносными индукционными системами; - установить звуковые маяки при входах, пересечениях путей движения; - оборудовать радиотрансляцией здание.	Текущий ремонт
6.3	Тактильные средства	БЭН	-	Отсутствует информация с выпуклыми надписями или шрифтом Брайля при входах; Отсутствуют рельефные позтажные планы на лестничных площадках, в коридорах, вестибюлях; Отсутствуют направляющие поручни в коридорах с рельефными обозначениями на них; Отсутствует тактильную полосу направления движения, состоящую из нескольких параллельных прямых полос при движении прямо, диагональных полос на поворотах и с квадратными рифами перед преградами и дверьми. Отсутствуют тактильные указатели перед внешней лестницей следует оборудовать предупреждающие тактильно-контрастные указатели глубиной 0,5-0,6 м на расстоянии 0,3 м от внешнего края проступи верхней и нижней ступеней. Отсутствуют направляющие поручни в коридорах с рельефными обозначениями на них; Отсутствуют тактильные полосы шириной 0,5 м с квадратными рифами; Отсутствуют тактильные указатели перед внешней лестницей следует оборудовать предупреждающие тактильно-контрастные указатели глубиной 0,5-0,6 м на расстоянии 0,3 м от внешнего края проступи верхней и нижней ступеней.	-	- разместить на каждом этаже, рядом с входом, в доступном месте, на контрастном от стены фоне мнемосхему с информацией о расположении помещений на объекте, с указанием доступных для инвалидов маршрутов и путей эвакуации, с дублированием информации шрифтом Брайля; - разместить рельефные позтажные планы на лестничных площадках, в коридорах, вестибюлях; - установить направляющие поручни в коридорах с рельефными обозначениями на них; - разместить тактильную полосу направления движения, состоящую из нескольких параллельных прямых полос при движении прямо, диагональных полос на поворотах и с квадратными рифами перед преградами и дверьми. - перед внешней лестницей следует оборудовать предупреждающие тактильно-контрастные указатели глубиной 0,5-0,6 м на расстоянии 0,3 м от внешнего края проступи верхней и нижней ступеней. - на полу на расстоянии 0,8 м по контуру колонн разместить тактильные полосы шириной 0,5 м с квадратными рифами; - на расстоянии 0,3 м от препятствия или плоскости дверного полотна, если дверь открывается по ходу движения; - на расстоянии ширины полотна двери от плоскости дверного полотна, если дверь открывается навстречу движению;	Текущий ремонт

	<p align="center">ОБЩИЕ требования к зоне</p>	-	-	-			<p>Создание условий доступности услуг должно предусматривать:</p> <ul style="list-style-type: none"> - оказание инвалидам помощи, необходимой для получения в доступной для них форме информации о правилах предоставления услуги, в том числе в оформлении необходимых для её получения документов; - для инвалидов с нарушением слуха во всех помещениях следует предусмотреть установку светового сигнализатора об эвакуации в случае чрезвычайных ситуаций; - предоставление инвалидам по слуху, при необходимости, услуги с использованием русского жестового языка, включая обеспечение допуска на объект сурдопереводчика, тифлосурдопереводчика; - наличие копий документов, объявлений, инструкций о порядке предоставления услуги (в том числе, на информационном стенде), выполненных рельефно-точечным шрифтом Брайля и на контрастном фоне, а также аудиоконтур; - вся информация на объекте должна быть комплексной, идентичной, непрерывной и своевременно ориентировать однозначное опознание мест посещения.
--	--	---	---	---	--	--	--

II. Заключение по зоне:

Наименование структурно-функциональной зоны	Состояние доступности (к пункту 3.4 Акта обследования ОСИ)	Приложение		Рекомендации по адаптации (к пункту 4.1 Акта обследования ОСИ)
		№ на плане	№ на фото	
Системы информации на объекте	ВНД	-	-	Необходим текущий ремонт, индивидуальное решение с ТСР

Комментарий к заключению: Состояние доступности системы информации на объекте оценено, как временно недоступное для МГН, что не обеспечивает полноценного нахождения их на объекте. Для обеспечения полной доступности услуг инвалидам (К, О, С, Г, У) необходимо разместить визуальную, акустическую, тактильную, доступную и понятную информацию на входе на территорию, в здании, на этажах, а также, разместить информацию об оказании услуг МГН на сайте учреждения. Изготовить памятки для инвалидов по вопросам получения услуг и помощи со стороны персонала на объекте. Готовые памятки разместить в доступных местах на объекте. Назначить приказом сотрудников, ответственных за организацию ситуационной помощи с разработкой должностных инструкций, с проведением обучения правилам оказания ситуационной помощи и инструктажей со всеми сотрудниками (организационное решение).

Приложение №7 – Фотофиксация

Фотография №1



Фотография №2



Фотография №3



Фотография №4



Фотография №5



Фотография №6



Фотография №7



Фотография №8



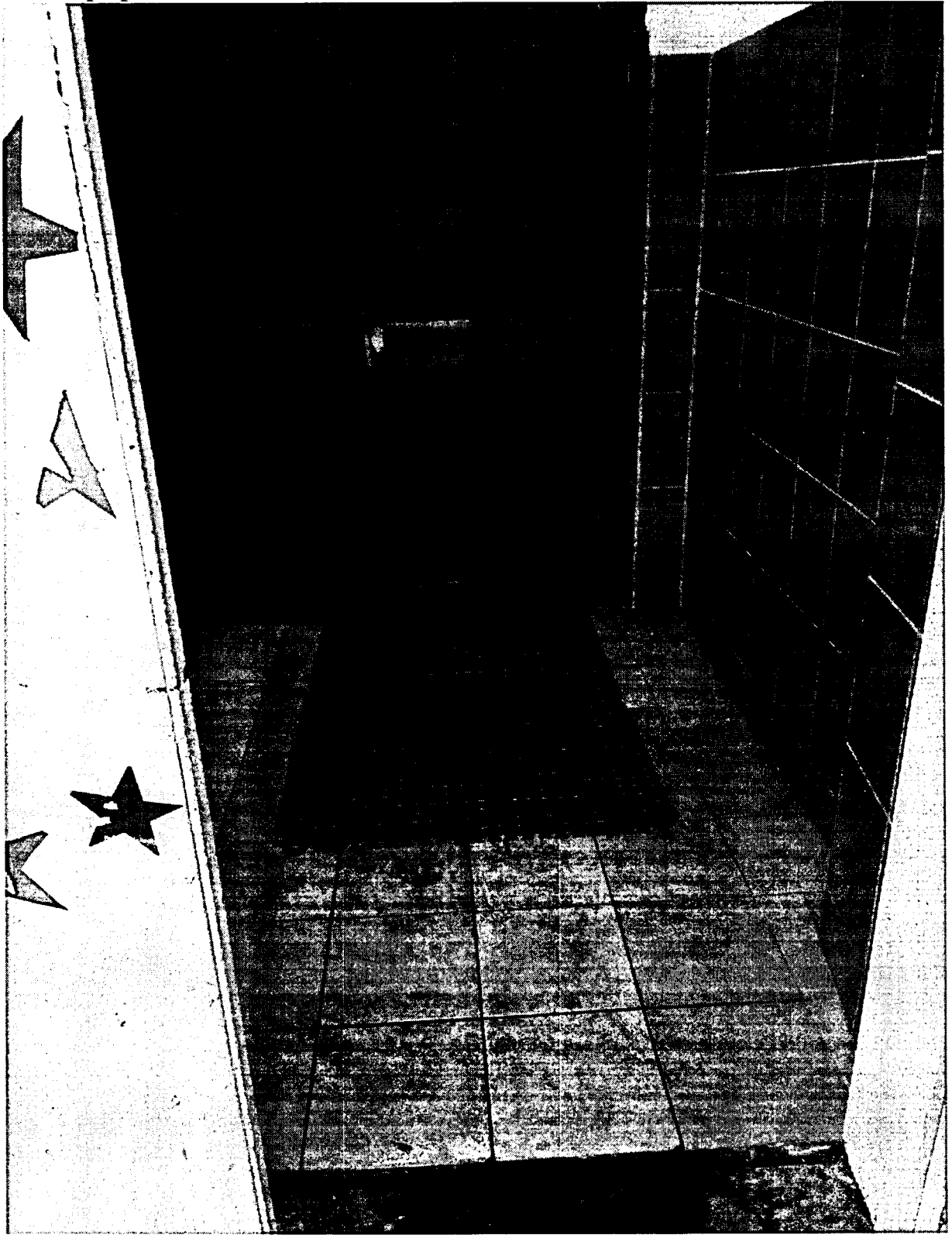
Фотография №9



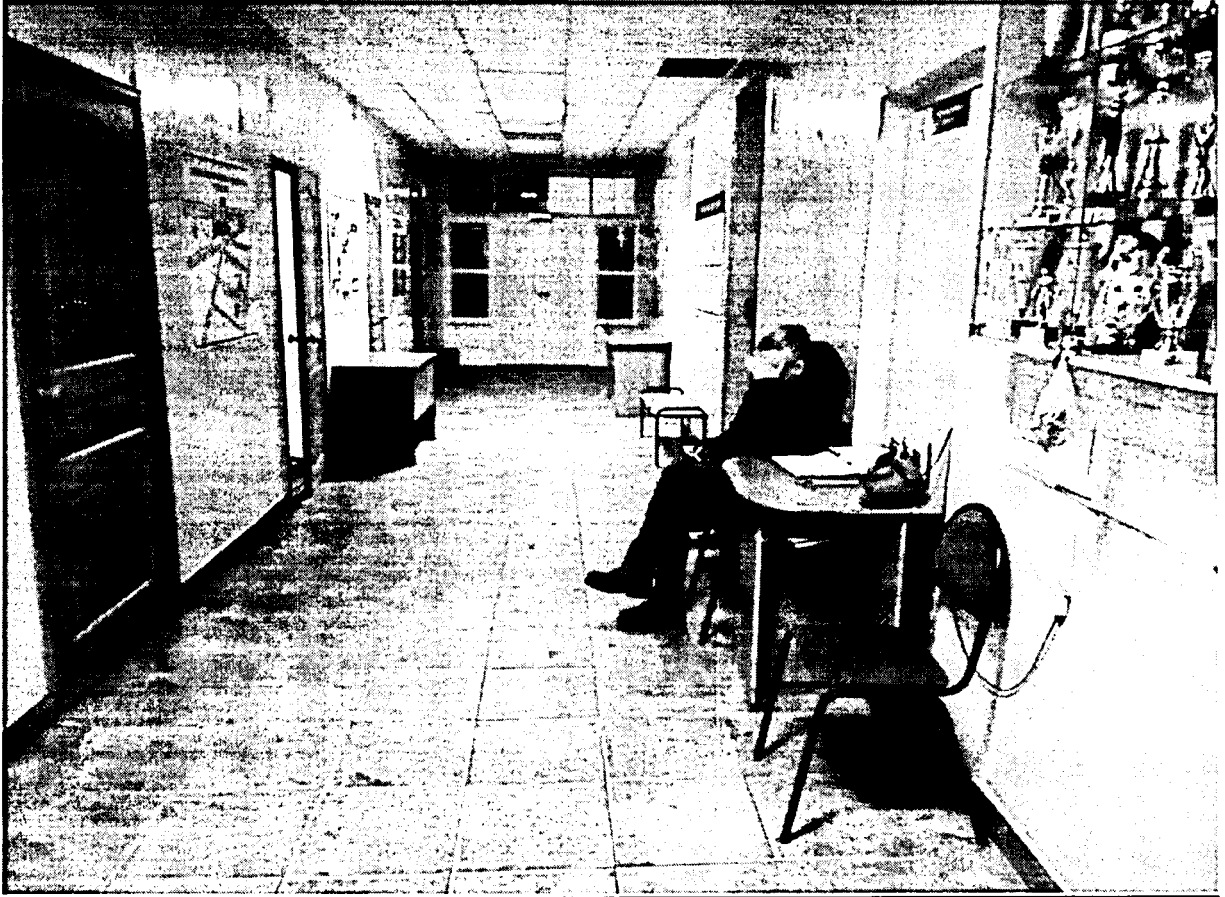
Фотография №10



Фотография №11



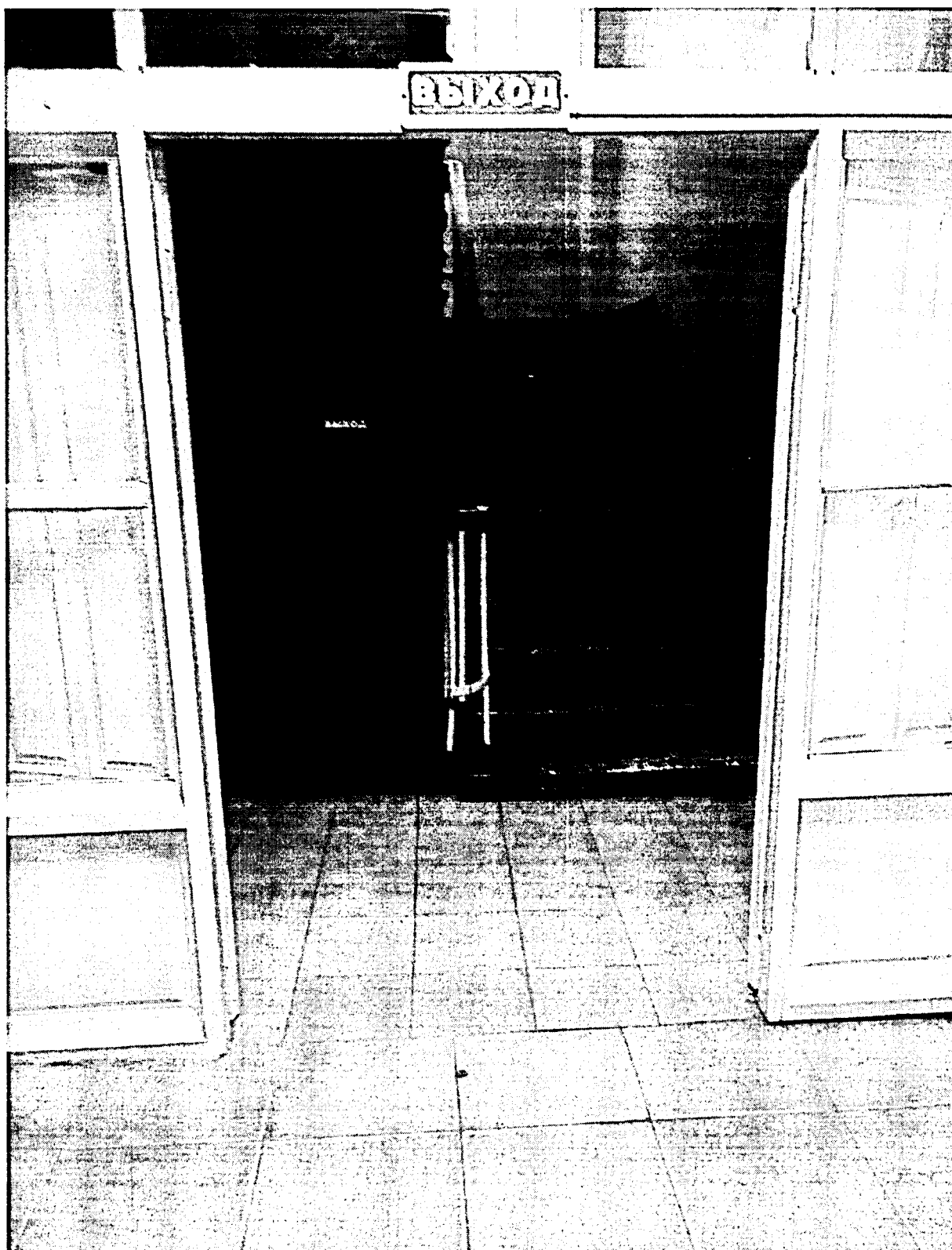
Φοτο Νο12



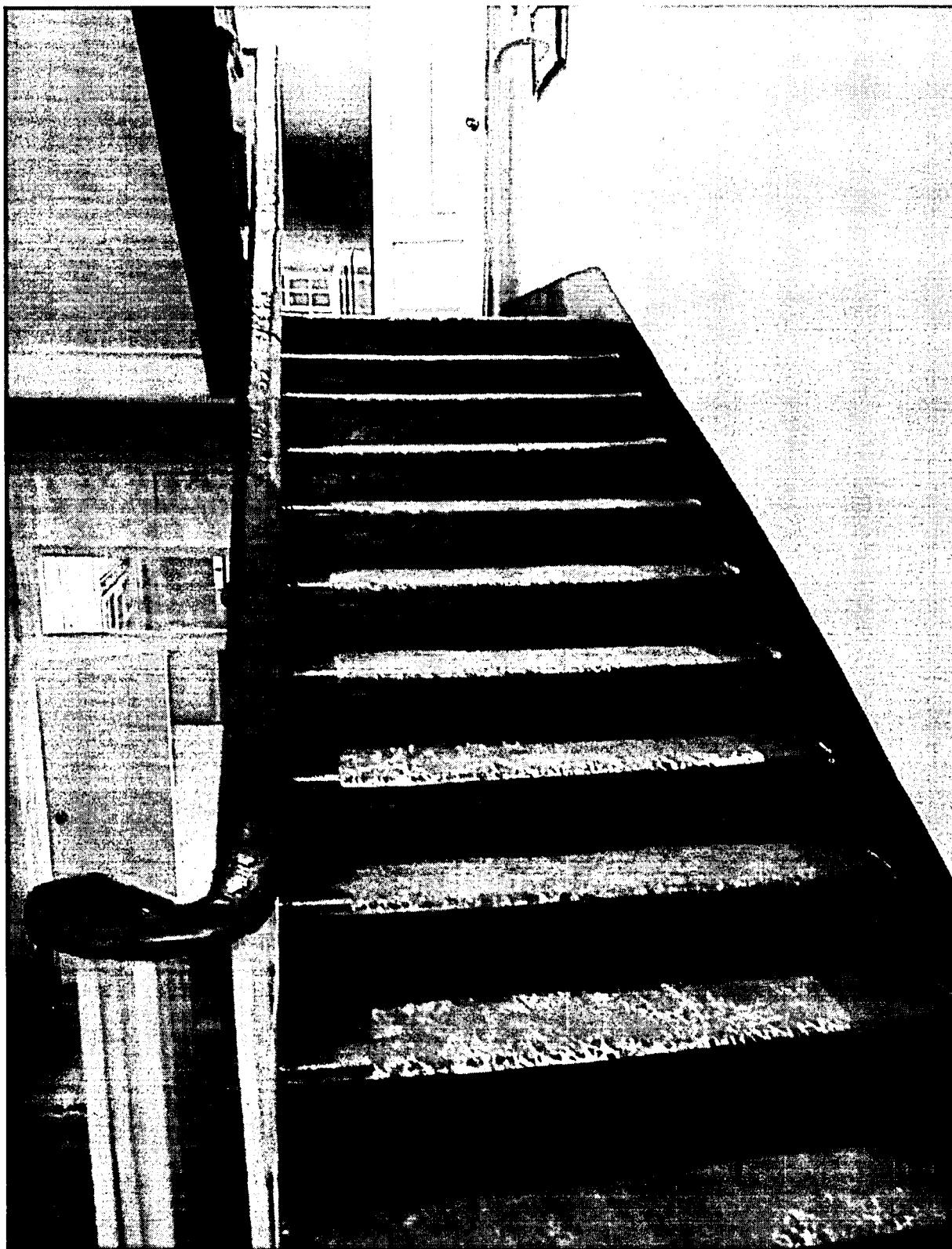
Φοτο Νο13



Фото №14



Φοτο Νο15



Φοτο Νο16

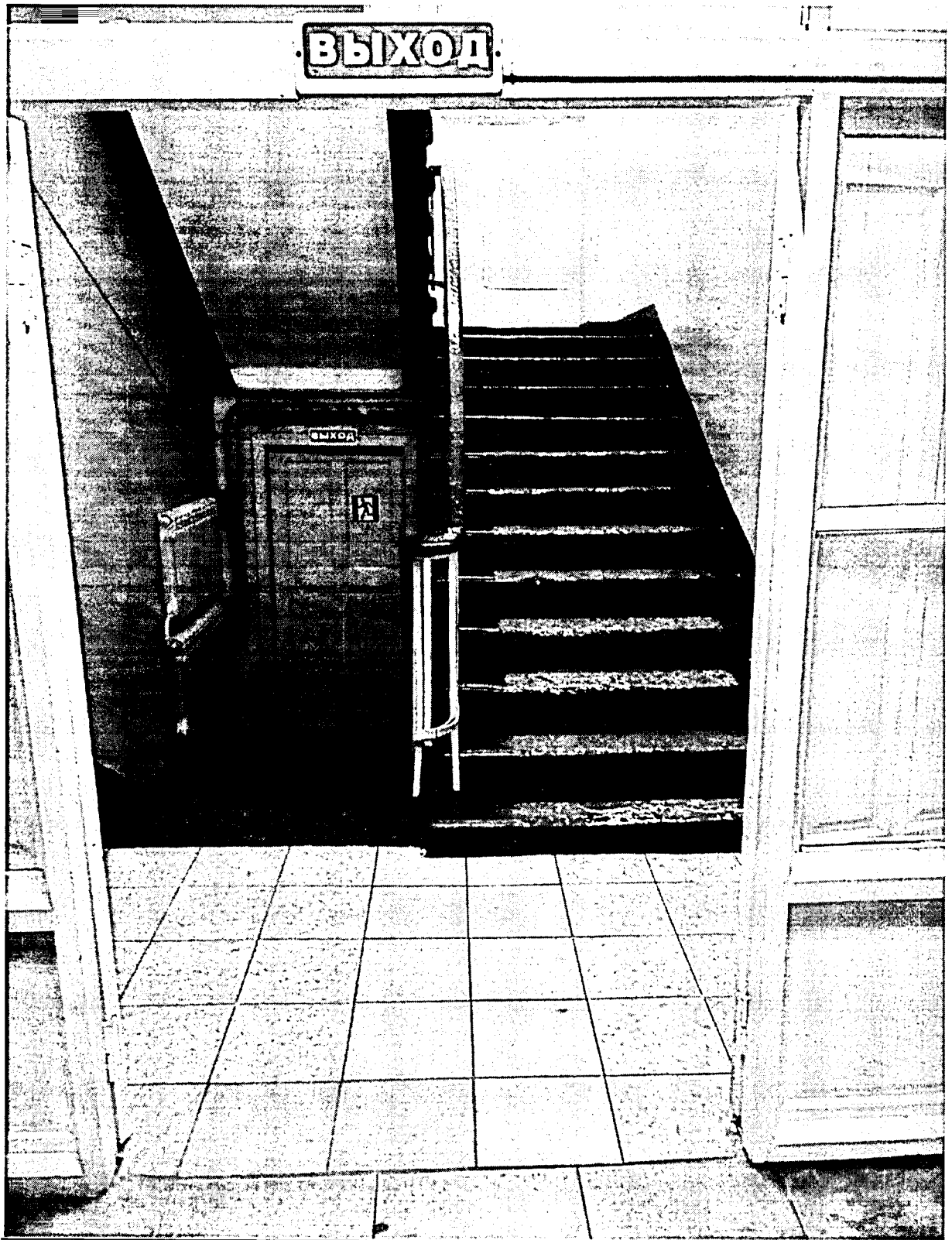


Фото № 17



Фото №18

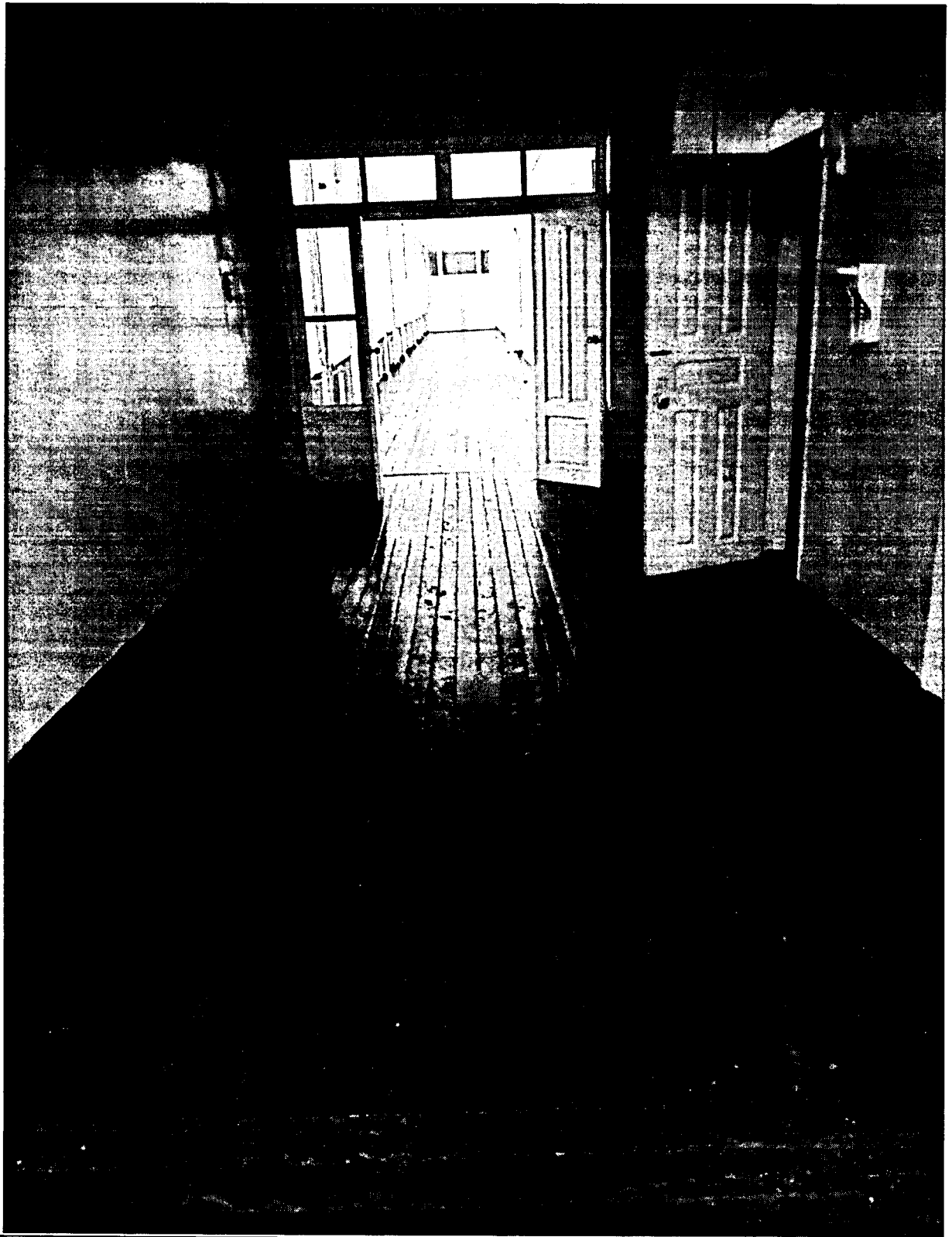


Фото №19

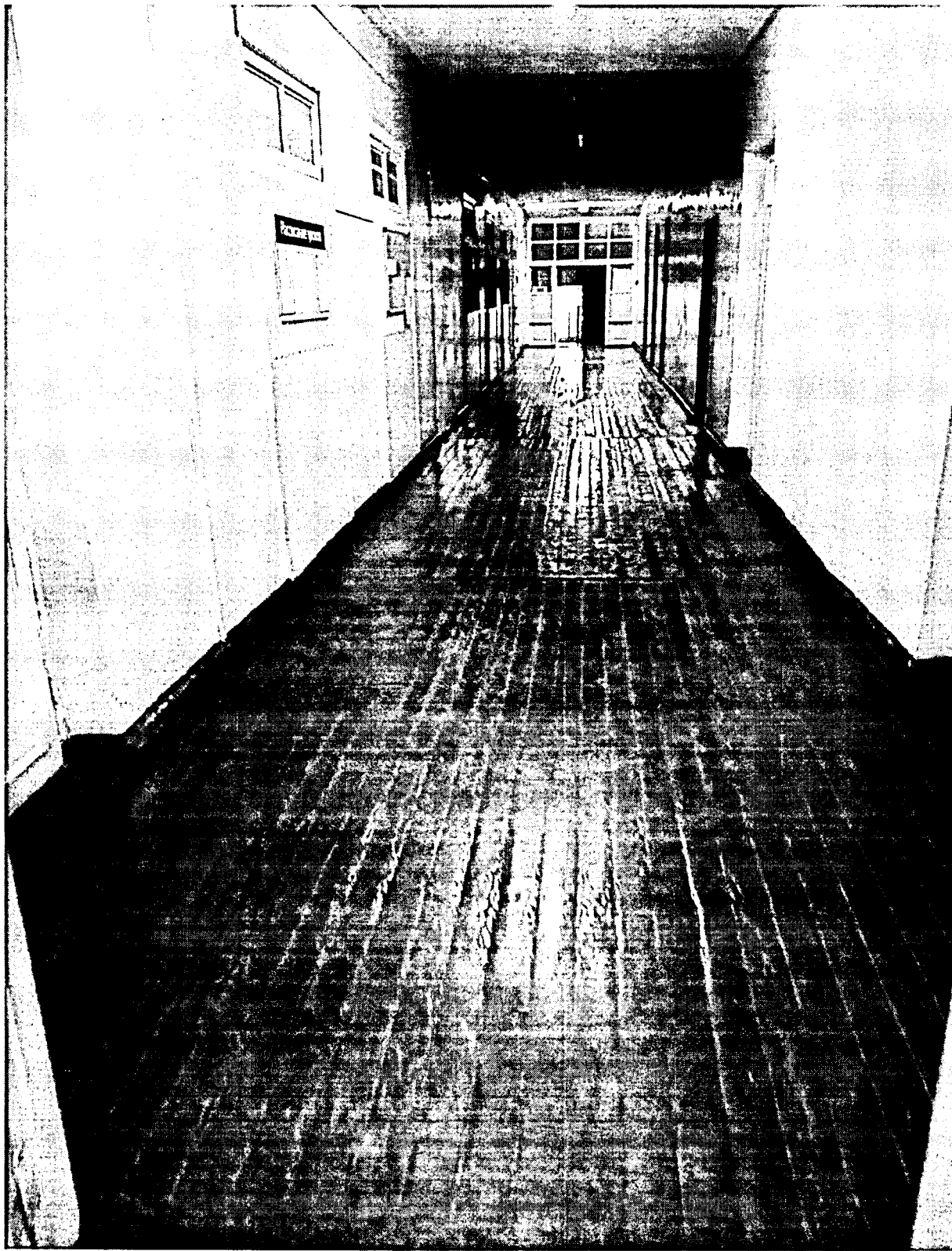


Фото №20

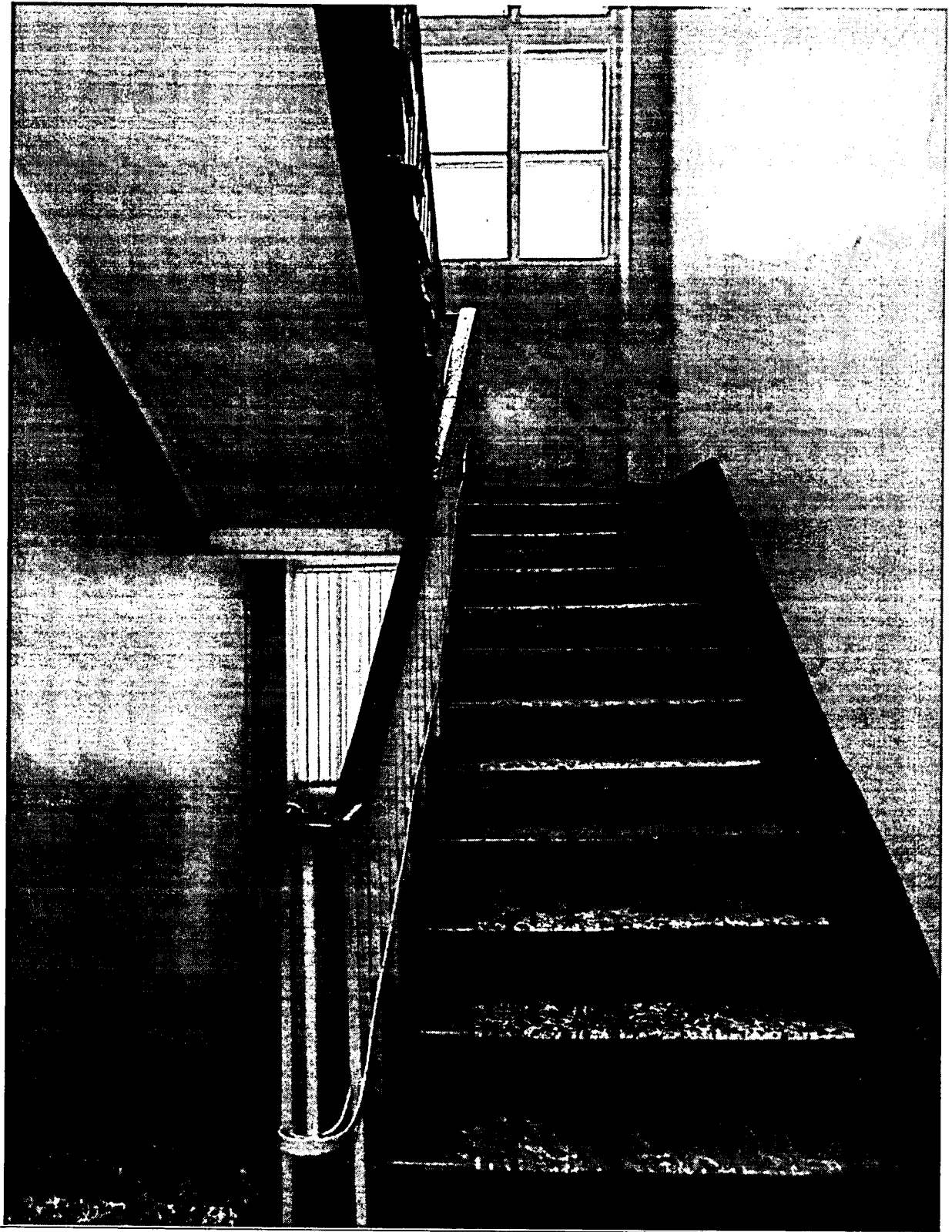
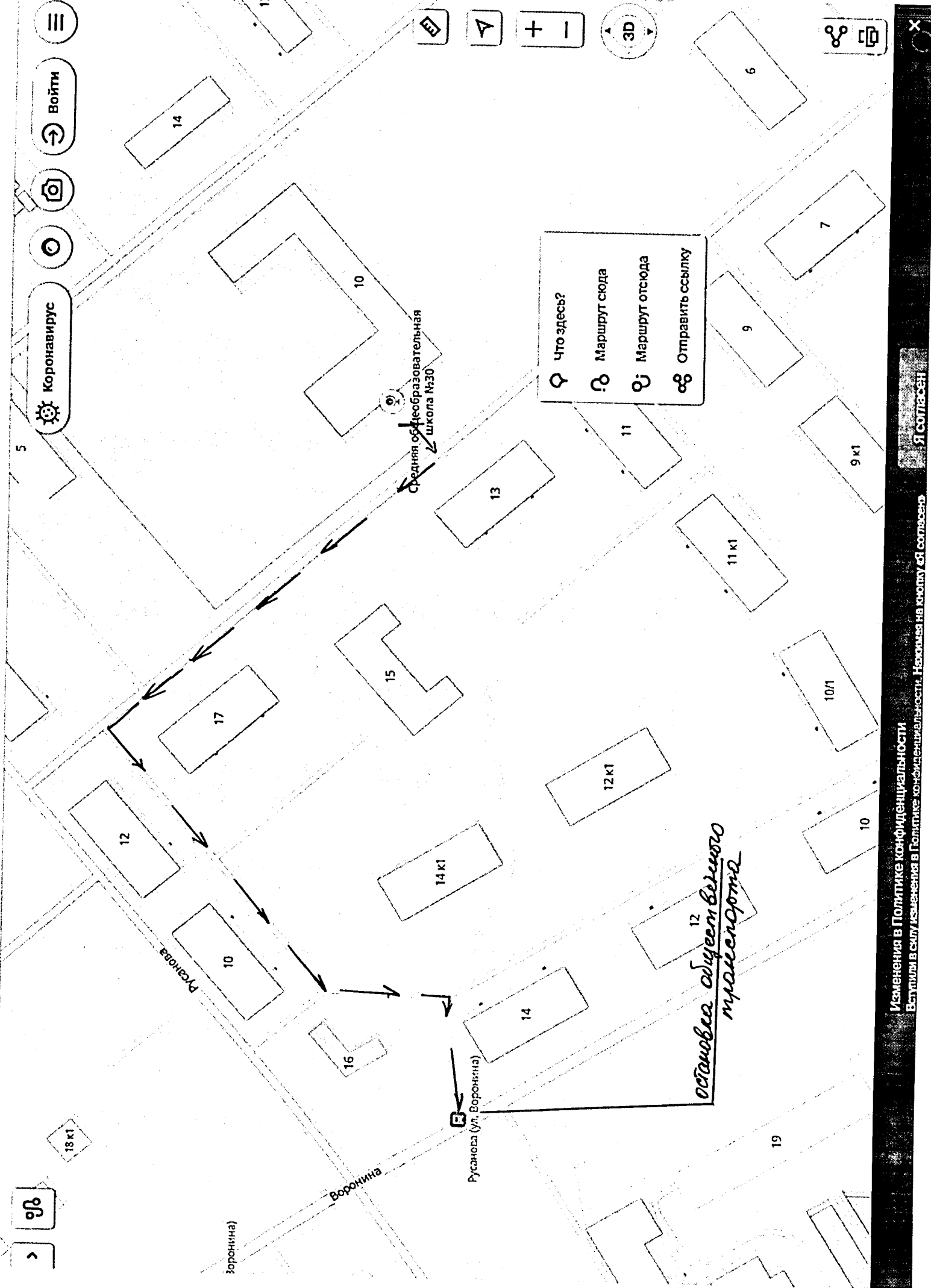


Фото №21





Средняя общеобразовательная школа №30

- 📍 Что здесь?
- 📍 Маршрут сюда
- 📍 Маршрут отсюда
- 🔗 Отправить ссылку

остаовва общественого транспорта